

日立ダイアグノスティックツール HDM330ユーザー様

日立 Astemo アフターマーケットジャパン株式会社

HDM330ソフトのバージョンアップのご案内(三菱)

拝啓 貴社ますますご盛栄のこととお喜び申し上げます。平素は格別のお引き立てを頂き厚く御礼申し上げます。診断ソフトをバージョンアップ致しますので、下記の通りご案内申し上げます。

敬具

記

1. バージョンアップ内容

下表の通りバージョンアップ致します。

ソフト	バージョン	バージョンアップ内容(概略)	詳細情報掲載先
三菱	6.21	2021年までの車両を対象に作業サポートを追加。	5 ページ

2. バージョンアップ手順

- 2ページからの手順をご参照の上、バージョンアップを行ってください。
- 2022年2月24日付で弊社の個人情報取扱方針(ユーザー登録情報の取扱と利用目的の規約)を改定したことに伴い、2ページからのバージョンアップ手順を行う際、個人情報取扱方針について、ご確認、ご同意をお願いするメッセージが表示される場合がございます。その際は4ページの手順を行ってください。

3. リリース時期

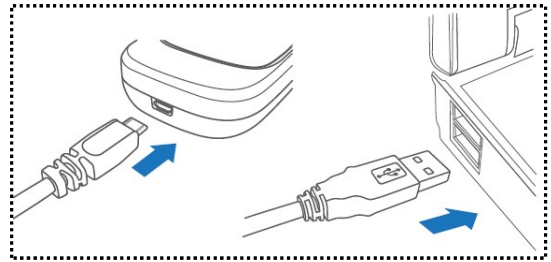
2022年6月20日19時から、お手元の HDM330へのダウンロードとインストールが可能です。

以上

HDM330のソフト・バージョンアップ手順

本手順を実行頂くと、全てのソフトが最新版にバージョンアップされます。個別の診断ソフト毎で本手順を行って頂く必要はございません。

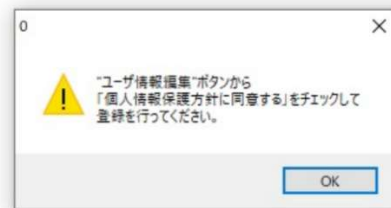
1. 本体キット付属の USB ケーブルで、HDM330本体とパソコンを接続して下さい。



2. PC の画面上に「自動再生」が表示されます。「フォルダを開いてファイルを表示」をクリックして、フォルダを開き、フォルダ内の「HDM330.exe」をクリックしてアップデートツールを起動して下さい。



- 自動再生が実行されない場合
⇒3ページの操作方法を参照下さい
- 左図のメッセージが表示された場合
⇒4ページの操作方法を参照ください。



3. アップデートツールの「HDM330更新」をクリックして下さい。最新の診断ソフトがダウンロードされます。ダウンロードが完了致しましたら、「診断ソフト更新画面」の下部の「閉じる」をクリックして下さい。

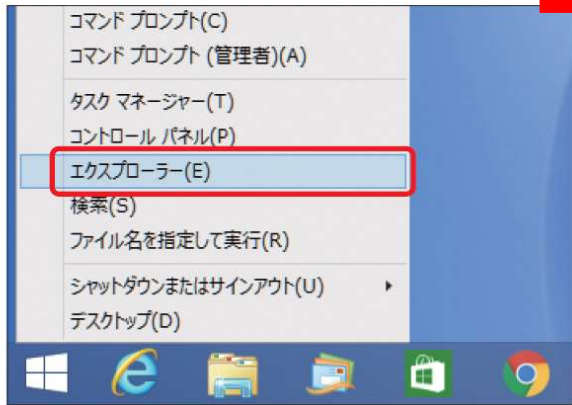


※「HDM330 更新」ボタンの色が反転している場合はダウンロード期限切れです。アップデートツールの使用期限(上図の青枠部分)の日付がダウンロード期限ですので、ご確認の上、カスタマーサポートセンターへ振込用紙の発行依頼を行ってください。

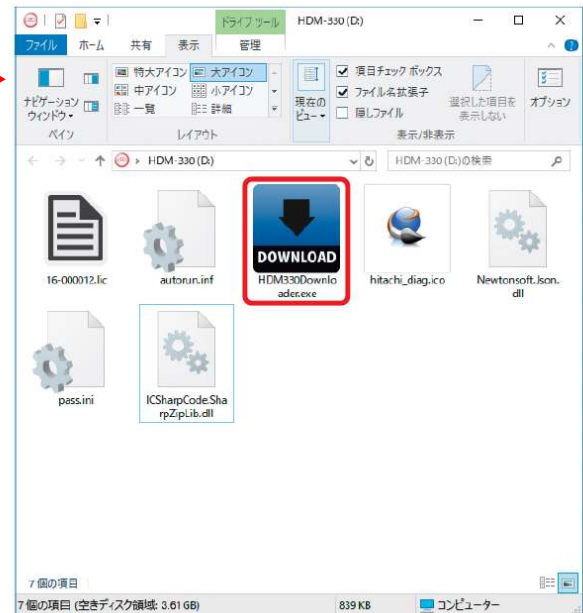
4. ダウンロードが完了されましたら、パソコンのタスクバーに表示されているUSBのアイコンをクリックして「ハードウェアの安全な取り外し」を実行してから、パソコンからHDM330を取り外して下さい。

自動再生が実行されない場合の操作方法について

- ① Windows8/8.1/10 の場合は、画面下のツールバーから [エクスプローラー]-[PC]-[HDM330] を開きます。
(Windows7 の場合は [スタート]-[コンピューター]-[HDM-330] を開きます。)



- ② [HDM-330] の中の「HDM330Downloader.exe」をダブルクリックして起動します。



HDM330本体のパソコンからの取り外しについて

HDM330本体をパソコンから取り外しは、本体内のファイルの破損を防止する為、以下手順を行って下さい。

- ①パソコン上の HDM330フォルダを閉じて下さい。
- ②パソコンのタスクトレイの取外しアイコンをクリックして下さい。
- ③「J-OB2 SCAN TOOL の取り出し」をクリック。
- ④「ハードウェアの取り外し」が表示されてから、HDM-330本体をパソコンから取り外して下さい。

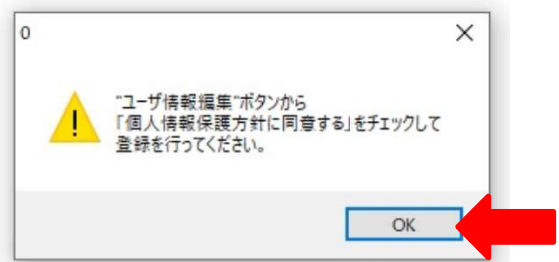
弊社の個人情報取扱方針の確認のお願い

2022年2月24日付で弊社の個人情報取扱方針(ユーザー登録情報の取扱いと利用目的の規約)を改定致しましたので、弊社ではアップデートツールを介して、各ユーザー様に内容をご案内しております。

個人情報取扱方針のご確認、ご同意をお願いするメッセージが表示されましたら、【手順1】～【手順3】の操作を行って頂きたい、何卒、宜しくお願い申し上げます。

【手順1】

左図のメッセージの「OK」(赤矢印の箇所)をクリックしてください。



【手順2】

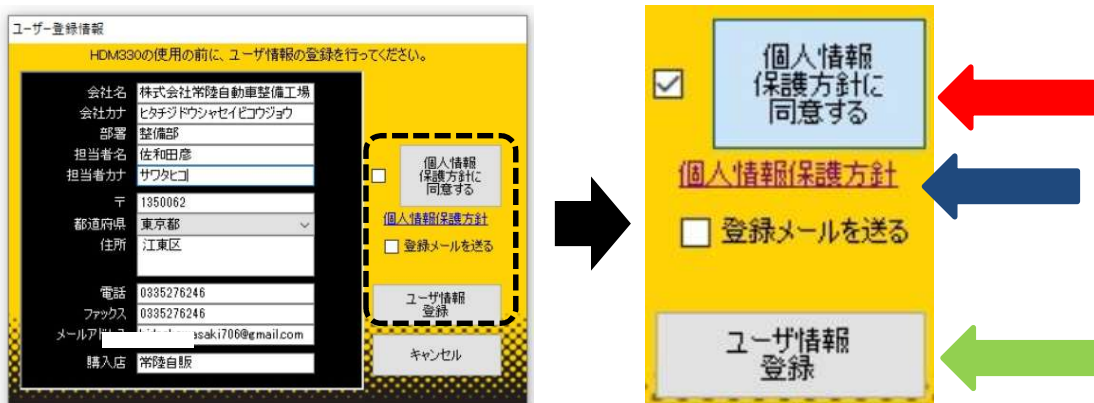
アップデートツールの「ユーザー情報編集」(赤矢印の箇所)をクリックしてください。



【手順3】

「ユーザー登録情報」が表示されます。下記の①～④を行ってください。

- ① 「個人情報保護方針」(下図の青矢印の箇所)をクリックして、文字の色を反転させてください。
- ② ブラウザ上に個人情報取扱方針のPDFが表示されます。内容をご確認ください。
- ③ 内容を確認後、「個人情報保護方針に同意する」のボタン(下図の赤矢印の箇所)をクリックしてチェックを入れてください。
- ④ 「ユーザ登録情報」のボタン(下図の緑の矢印の箇所)をクリックして完了です。2ページ目の第3項の操作を行ってください。



●上記の【手順1】～【手順3】は一度行って頂ければ、以後、弊社が個人情報取扱方針の変更を行った場合を除き、【手順1】のメッセージは表示されません。

HDM330用三菱ソフトのバージョンアップのご案内(5.26)

拝啓 貴社ますますご盛栄のこととお喜び申し上げます。平素は格別のお引き立てを頂き厚く御礼申し上げます。さて、HDM330用三菱ソフトをバージョンアップ致しますので、下記の通りご案内申し上げます。

敬具

記

1.作業サポート機能の追加

2021年までの車両を対象に以下を追加しました。

システム	機能
エンジン	<ul style="list-style-type: none"> ・アンモニアパージ ・吸入空気量学習 ・学習(スロットル全閉位置学習/空燃比学習/空燃比初期学習) ・燃圧除去 ・クリア (ウエストゲートアクチュエーター位置学習値クリア/デュアルバッテリーリレー電圧低下カウントデータクリア)
DCU	<ul style="list-style-type: none"> ・アンモニアパージ/尿素水噴射停止 ・リセット/Urea タンクレベル ・DPF 再生(尿素水定量噴射開始/尿素水定量噴射停止) ・積算尿素噴射量書込み ・テスト (ライン排出テスト/尿素水リークテスト/尿素水圧送+噴射テスト/SCR システムテスト) ・初期化(SCR 触媒交換/NOx センサー(上流)交換/NOx センサー(下流)交換/PM センサー交換/酸化触媒交換/DPF 触媒交換/ Urea インジェクター交換/DCU 学習値初期化)
トランスミッション	<ul style="list-style-type: none"> ・学習値リセット - 全領域 ・リセット - 学習値リセット ・学習 - ニュートラル位置学習 ・キャリブレーションデータ ・キャリブレーションデータ消去 ・学習値消去 ・CVTF 劣化度確認(消去) ・G センサーキャリブレーション ・クラッチポイント学習
ABS	<ul style="list-style-type: none"> ・SAS キャリブレーション(SAS キャリブレーション/ハンドル角センサー中立点学習) ・横 G センサー中立点学習 ・舵角センサ調整 ・前後 G センサキャリブレーション
EHS/PKB	<ul style="list-style-type: none"> ・学習 - 初期位置調整
ETACS	<ul style="list-style-type: none"> ・HS 初期位置クリア ・HS 初期位置学習
車間自動制御システム/ADAS	<ul style="list-style-type: none"> ・データ表示 (自動キャンセル要因 1/自動キャンセル要因 2/自動キャンセル要因 4/自動キャンセル要因 6/FEB 作動時走行距離) ・ステアリングトルクキャリブレーション
SRSエアバッグ	SRS ECU 初期化

以上